



**AMASYA ÜNİVERSİTESİ**  
**MERKEZİ ARAŞTIRMA UYGULAMA LABORATUVARI**  
**UYGULAMA VE ARAŞTIRMA MERKEZİ MÜDÜRLÜĞÜ**

**2024 MALİ YILI**  
**FAALİYET RAPORU**

## *SUNUŞ*

Amasya Üniversitesi Merkezi Araştırma Uygulama Laboratuvarı Uygulama ve Araştırma Merkezi, 2547 sayılı Kanununun 2880 sayılı Kanun ile değişik 7/d-2 maddesi uyarınca 30/11/2012 tarihli resmi gazetede yayınlanan Yükseköğretim Yürütme Kurulu Kararı ile Amasya Üniversitesi Rektörlüğüne bağlı olarak kurulmuştur.

Amasya Üniversitesi Merkezi Araştırma Uygulama Laboratuvarı Uygulama ve Araştırma Merkezi-AUMAULAB 2013 yılında faaliyete girmiştir. Merkezimiz Amasya Üniversitesi İpekköy Yerleşkesinde bulunmaktadır. 3 kattan oluşan binamız 1.390 m<sup>2</sup> kullanım alanında laboratuvarlar, eğitim salonu ve çalışma ofislerini barındırmaktadır. Merkez Müdürlüğümüzde 1 Merkez Müdürü, 2 Merkez Müdür Yardımcısı, 2 Dr. Öğr. Üyesi, 1 Öğretim Görevlisi Doktor, 1 Kimyager, 2 Tekniker ve 1 Sürekli İşçi olmak üzere toplam 10 personel görev yapmaktadır. Ayrıca 4 öğretim üyesi, haftada 1 gün olmak üzere Biyoloji, Kimya ve Gıda alanlarında görev yapmaktadır. Merkez bünyesinde bulunan cihazlar; Fizik, Kimya, Biyoloji, Gıda, Ziraat, Çevre, Malzeme, Maden, Tıp, Eczacılık, Adli Tıp gibi birçok alanda araştırmalara hizmet verebilecek kapasitededir. Üniversitemizin ve diğer üniversitelerin araştırmalarına yardımcı olarak, ulusal ve uluslararası düzeyde ülkemizin verimliliğine katkıda bulunan akademik ve idari personelimize teşekkür eder, başarılarının devamını dilerim.

Saygılarımla.

**Dr. Öğr. Üyesi Mehmet Ali GÜL**

**Merkez Müdürü**

# 2024 YILI MERKEZİ ARAŞTIRMA VE UYGULAMA LABORATUVARI ARAŞTIRMA VE UYGULAMA MERKEZİ FAALİYET RAPORU

## İÇİNDEKİLER

### I- GENEL BİLGİLER

- A- Misyon ve Vizyon
- B- Yetki, Görev ve Sorumluluklar
- C- İdareye İlişkin Bilgiler
  - 1- Fiziksel Yapı
  - 2- Örgüt Yapısı
  - 3- Teknoloji ve Bilişim Altyapısı
  - 4- İnsan Kaynakları
  - 5- Sunulan Hizmetler
- 5.1. Araştırma Faaliyetleri
- 5.2. Analiz ve Raporlama Hizmetleri
- 6- Yönetim ve İç Kontrol Sistemi
- D- Diğer Hususlar

### II- AMAÇ ve HEDEFLER

- A- Temel Politikalar ve Öncelikler
- B- İdarenin Amaç ve Hedefleri

### III- FAALİYETLERE İLİŞKİN BİLGİ VE DEĞERLENDİRMELER

- A- Mali Bilgiler
  - 1- Bütçe Uygulama Sonuçları
- B- Performans Bilgileri
  - 2- Performans Sonuçlarının Değerlendirilmesi
    - değerlendirmeler
    - ii. Performans denetim sonuçları

### IV- KURUMSAL KABİLİYET ve KAPASİTENİN DEĞERLENDİRİLMESİ

- A- Üstünlükler
- B- Zayıflıklar
- C- Değerlendirme

### V- ÖNERİ VE TEDBİRLER

## I - GENEL BİLGİLER

---

### A. Misyon ve Vizyon

#### Misyon

Amasya Üniversitesi Merkezi Araştırma Uygulama Laboratuvarı Uygulama ve Araştırma Merkezi deneyimli ve uzman personeli, donanımlı ve nitelikli laboratuvar olanakları ile multidisipliner araştırmaların merkezi bir organizasyonla gerçekleştirilmesi amacını benimsemiştir. Araştırmacıların verimli ve yaratıcı bir ortamda çalışmalarını destekleyerek Üniversitedeki bilimsel faaliyetlerin kalitesini artırmak, üniversiteler, araştırma merkezleri, sanayi, kamu kurum ve kuruluşlarının ihtiyaç duydukları analiz ihtiyaçlarını doğruluk ve dürüstlük ilkelerine bağlı kalarak hızla gerçekleştirmek, üniversite, sanayi ve kamu işbirliğini oluşturmak ve güçlendirmek amacıyla TÜBİTAK, TÜBA, DPT, KOSGEB, Amasya Üniversitesi BAP ve Avrupa Birliği gibi projeler oluşturularak ortak bilimsel ve teknolojik projeler üretilmesini sağlamak, Merkezimiz, İlimizin ve bölgenin AR-GE ihtiyacını karşılamayı, özel sektör ve kamuya danışmanlık yapmayı, bölge potansiyelini ortaya çıkarıp değerlendirerek il, bölge ve ülke ekonomisine katkı sağlayan bir merkez olmayı hedeflemektedir.

#### Vizyon

Amasya Üniversitesi Merkezi Araştırma Uygulama Laboratuvarı Uygulama ve Araştırma Merkezi deneyimli personelinin bilgi ve tecrübeleri ile ileri teknolojiyi birleştirerek, bilimde daima yenilenmeyi ve gelişmeyi hedeflemektedir. Bilimde dünya standartlarını yakalayabilmek için personelinin sürekli eğitimini ve bilgi birikimini sağlamayı, kullanılan cihazlar ve teknikler ile ilgili teknolojik ve bilimsel gelişmeleri takip ederek hizmete sunma anlayışını benimsemiştir. Ülkemizde ve dünyada multidisipliner çalışmalara destek olarak uluslararası projelere ortak olabilme ve yürütebilme yeteneğini arttırmayı, araştırmalara destek olmayı, bilimsel ve etik kurallara bağlı kalarak hizmet kalitesini en üst düzeyde tutmayı amaçlamaktadır.

### B. Yetki, Görev ve Sorumluluklar

#### Yetki:

06.10.2023 tarihi itibarıyla Merkezimizin Yönetim Kurulu Başkanı, Merkez Müdürü ve Harcama Yetkilisi Dr.Öğr.Üyesi Mehmet Ali GÜL' dür. Bütçeyle ödenek tahsis edilen birimin yöneticisi ve harcama yetkilisidir.

#### Yetkileri;

- Merkezi Araştırma Uygulama Laboratuvarı Uygulama ve Araştırma Merkezi satın alma işlemleri
- Muhasebe ve mali işler, haberleşme, evrak, arşiv, temizlik, bakım ve onarım işlerini kendisine bağlı hizmet birimleri aracılığı ile yürütmek, koordine ve kontrol etmek.
- Personelin verimli çalıştırılması esaslarına ilişkin hazırlanan programların uygulanmasını sağlamak.
- Merkezin ihtiyacı olan her türlü malzemelerin satın alma işlemlerini takip ve kontrolünü yapmak.
- Dış birimleri Merkezin faaliyetleri ile ilgili bilgilendirmek.
- Merkezin bütçesini hazırlamak, onaylandıktan sonra uygulamaya konulmasını sağlamak.

**Görev ve Sorumlulukları:**

- Merkezi temsil etmek.
- Merkez çalışmalarının düzenli olarak yürütülmesini ve geliştirilmesini sağlamak.
- Merkezin ve Merkez personellerinin düzenli ve etkin çalışmasını sağlamak.
- Yönetim Kurulunu toplantıya çağırarak, gündemi hazırlamak, toplantıya başkanlık etmek.
- Yönetim Kurulunca alınan kararların uygulanmasını sağlamak.
- Merkezin faaliyet raporlarını hazırlamak, Yönetim Kurulunda görüşülmesini sağlamak ve Rektör Onayına sunmak.
- Personel görevlendirilmesiyle ilgili teklifleri Rektöre sunmak.

## C. İdareye İlişkin Bilgiler

### 1. Fiziksel Yapı

Merkezi Araştırma Uygulama Laboratuvarı Uygulama ve Araştırma Merkezi 2024 yılı fiziksel yapısı aşağıdaki tabloda gösterildiği şekildedir.

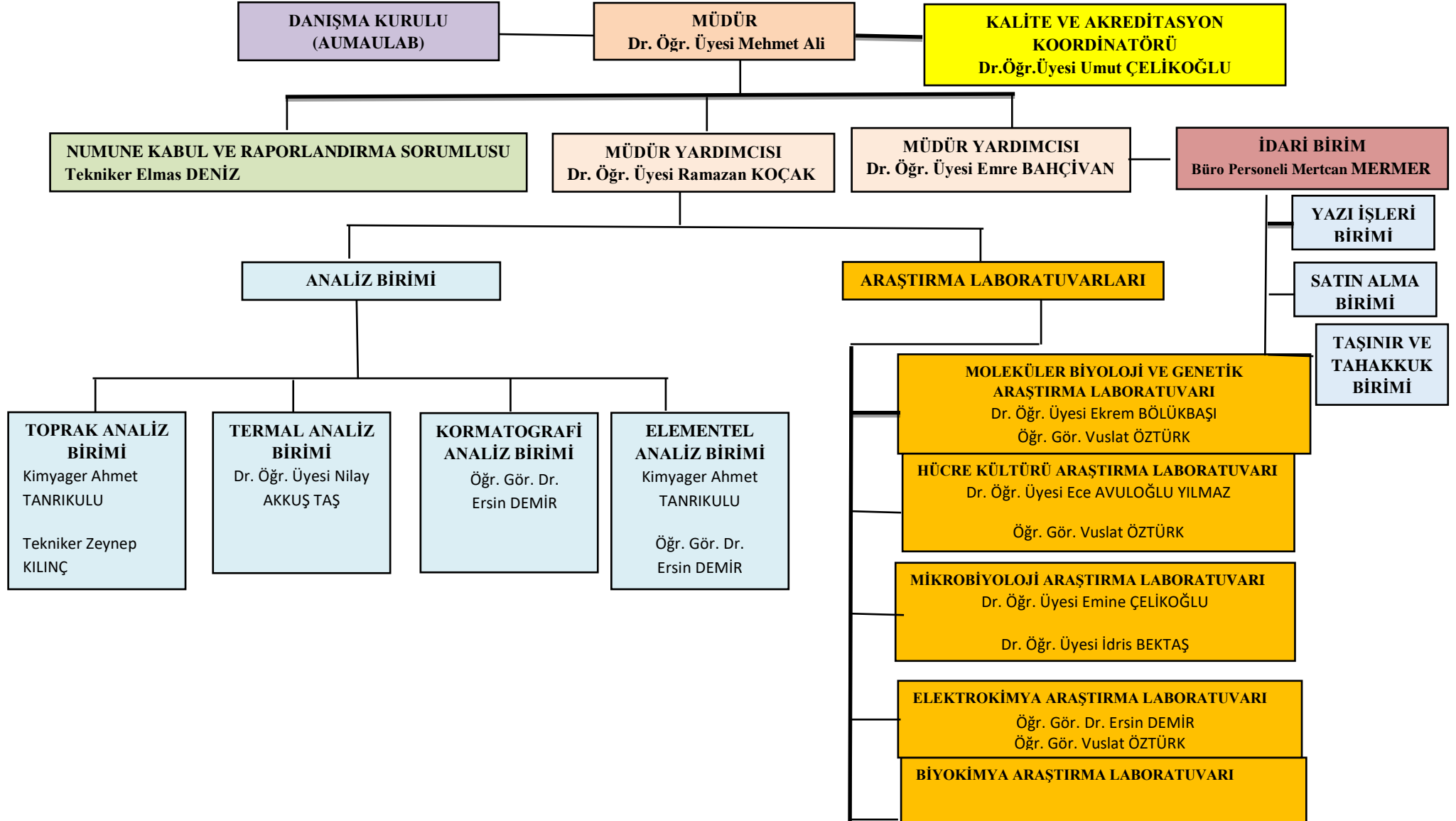
1.1.Fiziksel Yapı								
Laboratuvar	Toplantı Salonu	Personel Odası	Depo - Sistem Odası	Soğuk Oda	Arşiv - Kimyasal Odası	Çay Ocağı	Kazan Dairesi	Toplam
16	1	6	4	1	2	1	1	33

1.1.2. Demirbaş Listesi				
Hesap Kodu	1.Düzye Kodu	Dayanıklı Taşınır	Ölçü Birimi	Toplam Miktar
253	2	Makineler ve Aletler Grubu	Adet	40
253	3	Cihazlar ve Aletler Grubu	Adet	120
255	1	Döşeme ve Mefruşat Grubu	Adet	17
255	2	Büro Makineleri Grubu	Adet	150
255	3	Mobilyalar Grubu	Adet	245
255	8	Eğitim Demirbaşları Grubu	Adet	38
255	10	Güvenlik Kontrol ve Tedbir Amaçlı Demirbaşlar Grubu	Adet	50
255	99	Diğer Demirbaşlar Grubu	Adet	13

## 2. Örgüt Yapısı

### AMASYA ÜNİVERSİTESİ

#### MERKEZİ ARAŞTIRMA UYGULAMA LABORATUVARI ARAŞTIRMA VE UYGULAMA MERKEZİ



### 3. Bilgi ve Teknolojik Kaynaklar

#### 3.1. Yazılımlar ve Bilgisayarlar

<i>Cinsi</i>	<i>İdari Amaçlı (Adet)</i>	<i>Araştırma Amaçlı (Adet)</i>
Masaüstü Bilgisayarlar	11	15
Taşınabilir Bilgisayarlar	5	5
Diğer Bilgisayar ve Sunucular	1	0
<b>Toplam</b>	<b>17</b>	<b>20</b>

#### 3.2. Diğer Bilgi ve Teknolojik Kaynaklar

<i>Cinsi</i>	<i>İdari Amaçlı (Adet)</i>	<i>Araştırma Amaçlı (Adet)</i>	<i>Toplam</i>
Projeksiyon Cihazı	0	4	4
Fotokopi Makinesi	2	0	2
Faks	1	0	1
Kameralar	12	0	12
Dijital Kamera Sistemi	1	0	1
<b>Toplam</b>	<b>16</b>	<b>4</b>	<b>20</b>



#### 4. İnsan Kaynakları

##### 4.1. Akademik Personel

##### 4.1.1. Akademik Personel Kadro Bazında (13b-4 Görevlendirme Kapsamında)

Ünvan	Kadroların Doluluk Oranına Göre				Kadroların İstihdam Şekline Göre	
	Dolu	Boş	Toplam	Doluluk Oranı ( % )	Tam Zamanlı	Yarı Zamanlı
Doç. Dr.	0		0		0	1
Dr. Öğr. Üyesi	8		8		5	3
Öğr. Gör. Dr.	1		1		1	-
Öğr. Gör.	1		1		1	
Arş. Gör. Dr.	-		-		-	
Arş. Gör.	-		-		-	-
<b>Toplam</b>	<b>10</b>		<b>10</b>		<b>7</b>	<b>4</b>

##### 4.1.2. Akademik Personel Bölümler Bazında (13b-4 Görevlendirme Kapsamında)

Ünvan	Fizik	Beslenme ve Diyetetik	Kimya	Biyoloji	Tıbbi Biyo Kimya	Moleküler Biyoloji	Tıbbi Farmakoloji	Toplam
Doç. Dr.	-	-	-	-	-	1		1
Dr. Öğr. Üyesi	-	-	3	3	1	-	1	8
Öğr. Gör. Dr.	-	-	1	-	-	-	-	1
Öğr. Gör.	-	1	-	-	-	-	-	1
<b>Toplam</b>	<b>-</b>	<b>1</b>	<b>4</b>	<b>3</b>	<b>1</b>	<b>1</b>	<b>1</b>	<b>11</b>

#### 4.1.3. Akademik Personelin Yaş İtibariyle Dağılımı

Akademik Personelin Yaş İtibariyle Dağılımı						
	23 yaş ve altı	23-30 yaş	31-35 yaş	36-40 yaş	41-50 yaş	51 Yaş ve Üzeri
Kişi Sayısı	-	2	4	5	-	-
Yüzde	0	18	36	46	0	0

#### 4.2. İdari Personel

##### 4.2.1. İdari Personel Kadro Bazında (13b-4 Görevlendirme Kapsamında)

İdari Personel ( Kadroların Doluluk Oranına Göre )				
	Dolu	Boş	Toplam	Doluluk Oranı %
Genel İdari Hizmetler Sınıfı	1		1	
Teknik Hizmetler Sınıfı	3		3	
Yardımcı Hizmetler Sınıfı				
Toplam	4		4	

##### 4.2.2. İdari Personelin Eğitim Durumu

İdari Personelin Eğitim Durumu							
	İlköğretim	Lise	Ön Lisans	Lisans	Y. Lisans	Doktora	Toplam
Kişi Sayısı	0	0	3	1	0	0	3
Yüzde	0	0	75	25	0	0	100

##### 4.2.3. İdari Personelin Hizmet Süreleri

İdari Personelin Hizmet Süresine Göre Dağılımı						
	1-3 Yıl	4-6 Yıl	7-10 Yıl	11-15 Yıl	16-20 Yıl	21 Yıl ve Üzeri
Kişi Sayısı	1	-	2	1	0	0
Yüzde	25	-	50	25	0	0

#### 4.2.4. İdari Personelin Yaş İtibariyle Dağılımı

İdari Personelin Yaş İtibariyle Dağılımı						
	23 Yaş ve Altı	24-30 Yaş	31-35 Yaş	36-40 Yaş	41-50 Yaş	51 Yaş ve Üzeri
Kişi Sayısı	0	2	1	1	0	0
Yüzde	0	50	25	25	0	0

### 5. Sunulan Hizmetler

#### 5.1. Araştırma Faaliyetleri

Amasya Üniversitesi Merkezi Araştırma Uygulama Laboratuvarı Uygulama ve Araştırma Merkezi her yönü ile birçok araştırmanın alt yapısını oluşturmuş ve yöre ile ilgili problemlerin çözümüne yönelik sanayi, yetiştirici, üniversite işbirliğinin temel lokomotifi olma yönünde önemli aşamalar kaydedilmiştir.

Gıda, Tarım ve Hayvancılık Bakanlığı; Tarım Reformu Genel Müdürlüğünde KAPSAM 1 olarak nitelendirilen analizleri yapmak için gerekli düzenlemeler yapılmış ve 2016 yılı itibariyle bu analizleri yapmak için yetkilendirilmiştir. Ayrıca 2018 yılından itibaren KAPSAM 2, KAPSAM 3 ve KAPSAM 4 analizleri de Merkezimizde yapılmaktadır.

Yurtiçi ve yurtdışından Merkezimizin analiz hizmetleri kapsamında hizmet almak isteyen araştırmacılara analiz hizmeti verilmeye devam edilmektedir.

Müdürlüğümüz iki ana birim üzerinden araştırma faaliyetlerine devam etmektedir. Hizmet edilen çalışmaların Ülkemizin 2025 Vizyonuna katkıda bulunması düşünülmektedir. Çalışmalarımız karakterizasyon, enerji malzemeleri, bitki biyoteknolojisi, protein analizleri, kanser moleküler biyolojisi gibi alanları kapsamaktadır.

#### 5.2. Analiz ve Raporlama Hizmetleri

Analizler alanındaki uzman ve araştırma görevlisi personel tarafından gerçekleştirilip, cihaz sorumlusu öğretim üyeleri tarafından kontrol edildikten sonra birim sorumlusu onayıyla sonuçlar raporlanmaktadır. Çalışmalar validasyon ve verifikasyon ilkeleri doğrultusunda yapılmaktadır.

### 6. Yönetim ve İç Kontrol Sistemi

Kamu İç Kontrol Standartları, idarelerin, iç kontrol sistemlerinin oluşturulmasında, izlenmesinde ve değerlendirilmesinde dikkate alınmaları gereken temel yönetim kurallarını göstermekte ve tüm kamu idarelerinde tutarlı, kapsamlı ve standart bir kontrol sisteminin kurulmasını ve uygulanmasını amaçlamaktadır.

Kamu İç Kontrol Standartları, uluslararası standartlar ve iyi uygulama örnekleri çerçevesinde, iç kontrolün; kontrol ortamı, risk değerlendirmesi, kontrol faaliyetleri, bilgi ve iletişim ile izleme bileşenleri esas alınarak, tüm kamu idarelerinde uygulanabilir düzeyde olmasını sağlamak üzere genel nitelikte düzenlenmiştir.

## **D- Diğer Hususlar**

Merkez laboratuvarı, bilimsel çalışmaların temelini oluşturacağı gibi üniversite öğrencilerinin yetişmesinde ve bilim dünyasına uzman niteliğinde insanların kazandırılmasında çok önemli bir görev üstlenmiştir. AUMAULAB, Fen Edebiyat ve Eğitim Fakülteleri'nin Fizik, Kimya ve Biyoloji Bölümleri, Teknoloji Fakültesi, Teknik Eğitim Fakültesi Elektrik/Elektronik Bölümü, Meslek Yüksekokulu akademisyen ve öğrencilerinin kullanımına açık olarak geniş bir hedef kitleye hizmet verecek şekilde tasarlanmıştır. Bu hedef doğrultusunda eğitim öğretim dönemlerinde cihazlar üzerinde uygulamalı derslerin yapılması sağlanarak üniversitemiz öğrencilerinin donanımlarının arttırılmasına katkıda bulunulmuştur. Ayrıca öğrencilerin eğitim süresince elde ettikleri teorik bilgiyi pratikte kullanabilir hale getirmek için yaz dönemi stajlarına AUMAULAB olarak destek olmaktadır.

Bilimsel çalışmalarda en büyük kazanç farklı bölgelerde ve ülkelerdeki bilim insanlarının bilgi ve deneyimlerinden yararlanmak, karşılıklı fikir alışverişinde bulunmaktır, bu sayede bilimsel anlamda çok daha hızlı yol kat edilecektir. Uygun araştırma ortamına sahip olduğu takdirde ulusal ve uluslararası alanlardaki bilim insanları üniversitemize davet edilerek birlikte araştırma yapma imkanına sahip olunacağı gibi konferans, panel, kongre ve sempozyumlar düzenlenmiştir. Amasya Üniversitesi Tıp Fakültesi ile 25-27 Mayıs 2022 tarihlerinde "Temel Uygulamalı Hücre Kültürü ve Moleküler Analizler Kursu" düzenlenerek hem Merkezimizin tanıtımı yapılmış hem maddi gelir elde edilmiştir.

AUMAULAB Koordinatörlüğünde Dergipark bünyesinde "International Journal Of Science Letters" (e-ISSN 2687-4733) isimli dergimizin ilk sayısı 2019 yılı Ağustos ayında yayımlanmıştır. Her yıl Şubat ve Ağustos aylarında olmak üzere yılda iki defa yayımlanmasını planladığımız dergimizin dili İngilizce olup, dergide multidisipliner alanlarda araştırma, derleme, kısa not, editörden mektup gibi kısa makaleler yayımlanmaktadır.

Merkezi Araştırma Laboratuvarı iş sağlığı ve güvenliği ile ilgili olarak eğitilmiş personele sahiptir. C sınıfı iş güvenliği sertifikasına sahip olan personelimizin yanı sıra tüm personelin eğitim alması sağlanmıştır. Kişisel güvenlik malzemeleri personele dağıtılmış ve acil duruma sebep olabilecek olaylar belirlenip yapılması gerekenler gerçekleştirilmiştir.

Bunun yanı sıra binada acil çıkışlar uyarı levhaları, kaydırmaz bantlar, yalıtkan paspas, yangın battaniyesi, yangın söndürme tüpleri, göz duşu ve boy duşu sistemleri gibi önlemler alınmıştır.

Kimyasal depo, atık ünitesi, tüp deposu olmak üzere ayrı ayrı kısımlar yönetmeliğe uygun olacak şekilde düzenlenmiştir. Ayrıca cihazların çalışması için gerekli olan tüplerde depolanan kimyasal gazlar için özel tüp dolapları kurulmuştur. Özellikle yanıcı ve yakıcı gazlarda tüp dolapları 90 dk boyunca tüm sistemle etkileşimi kapatılacak fan sistemiyle kontrol altına alınmıştır. Kimyasal depo; kimyasalın türüne uygun olarak; asit-baz; korozif özellikleri göz önüne alınarak ayrı ayrı fanlar ile güvenli dolaplarda depolanmaktadır. Oluşan atıklar için atık depolama sistemimiz ve atıkların nasıl biriktirileceği muhafaza edileceği ile ilgili bir yönetmeliğimiz bulunmaktadır. Hizmet alımı yoluyla atıklar belirli düzeye ulaşınca ilgili firmalar ile iletişime geçilerek bertaraf edilmesi sağlanmaktadır.

AUMAULAB web sitesi yeniden gözden geçirilmiş ve hizmet alımı yapmak isteyen araştırmacılar için işlemlerin daha hızlı ilerleyebilmesi amacıyla detaylı bilgiler içerecek şekilde yeniden düzenlenmiştir. Mevcut Analiz Başvuru Formları da ayrıntılı şekilde yeniden düzenlenmiş ve web sitemizde yayınlanmıştır.

## II- AMAÇ VE HEDEFLER

### A- Temel Politikalar ve Öncelikler

- a) Üniversite bünyesinde mevcut araştırma laboratuvarları, araştırma-uygulama merkezleri ve benzer birimleri koordine etmek, araştırma, geliştirme imkânlarının birimler arası ortak kullanıma açılmasını sağlamak,
- b) Amasya Üniversitesinde yapılan temel, uygulamalı ve disiplinler arası alanlardaki bilimsel araştırma çalışmalarına analiz ve ölçümler yaparak destek sağlamak, Üniversitedeki bilimsel faaliyetlerin kalitesini ve sayısını artırmak,
- c) Teknolojik gelişmeleri sürekli izleyerek laboratuvardaki cihazların günün koşullarına uygun olarak geliştirilmesini sağlamak, araştırma altyapısı, laboratuvarlar, cihazların kullanımı, laboratuvar güvenliği konusunda kullanıcıları eğitmek, cihazlarla ilgili araştırmacıların gelişimine yönelik programlar düzenlemek,
- ç) Sanayi kuruluşları, diğer özel ve kamu kuruluşlar ile işbirliği yaparak, sorunlarının çözümüne yönelik analiz ve ölçüm sonuçlarını yorumlamak, ihtiyaç sahiplerine katkı sağlamak,
- d) Yapılacak araştırmalarda uluslararası işbirliğini teşvik etmek, üniversite-sanayi işbirliğini güçlendirmek ve uygulanabilir sonuçların sanayiye aktarımını hızlandırmak,
- e) Merkezin araştırma altyapısını ve araştırma olanaklarını önceden belirlenen tarifeler, kurallar, program ve bütçeler çerçevesinde Üniversiteden, başka üniversite ve teknoloji enstitülerinden, kamu sektörü ile özel sektörden ve yurt dışından araştırmacıların hizmetine sunmak,
- f) Merkezin akreditasyon çalışmalarını gerçekleştirmek,
- g) Kamu sektörü ve özel sektör kuruluşlarına araştırma-geliştirme konularında bilimsel görüş, danışmanlık ve benzeri hizmetler sunmak, bu hizmetlere ilişkin raporlar düzenlemek,
- ğ) AR-GE faaliyetlerinin ortak ihtiyaçları olan altyapıyı oluşturmak, bu amaçla Merkez laboratuvarı, cihaz bakım, onarım, yapım, ayar ve benzeri hizmetleri verebilecek atölyeleri ve gerektiğinde Merkeze bağlı yeni laboratuvar ve birimler kurmak,
- h) İlgili kurullarca belirlenecek bedel karşılığında sanayi kuruluşları ile diğer özel ve kamu kuruluşlarının isteği üzerine araştırma ve uygulama projeleri hazırlamak, danışmanlık hizmeti sunmak,
- ı) Üniversitenin tüm birimlerindeki araştırmacıların kullanımına açık ileri düzey cihazlardan oluşan laboratuvar imkânlarını sürekli hizmette tutma koşullarını sağlayarak etkili ve verimli bir çalışma ortamı oluşturmak,
- i) Merkezin tanıtımını gerçekleştirmek,
- j) Yurt dışındaki üniversiteler ile işbirliği yaparak ve araştırma kurumları ile AR-GE konularında işbirlikleri oluşturarak Avrupa Birliği, TÜBİTAK, TÜBA, Kalkınma Bakanlığı ve benzeri kurumlarla ve Amasya Üniversitesi Bilimsel Araştırma Projeleri desteği ile yürütülen proje çalışmalarını Merkezin bünyesinde toplayacak bir çalışma ortamı hazırlamak, desteklenen projeleri belirlenen bütçe, plan ve programlara göre yürütmek ve Üniversitenin proje yürütme potansiyelini artırmak,
- k) Merkezin çalışma alanına giren konularda ilgili kuruluşlar ile ortak çalışmalar gerçekleştirerek konferans, kurs, seminer, sempozyum, kongre, çalıştay gibi ulusal ve uluslararası bilimsel toplantılar düzenlemek, sertifika verilen eğitim programları düzenlemek, bilimsel ve teknolojik yayınlar yapmak, Merkezde toplanan bilginin ülke çapında ilgililerle paylaşılmasını sağlamak,

l) Arařtırmacıların alıřma yapmalarına engel oluřturan durumları mmkn olduėunca ortadan kaldırarak arařtırma heyecanlarını ve hızlarını artırmak,

m) Merkezin ihtiyacı olan elemanların yurt iinde ve dıřında yetiřtirilmesine ynelik alıřmalar yapmak, yurt dıřından bu amalarla geleceklere olanak hazırlamak, neriler geliřtirmek,

n) ėrencilerin bilimsel konulardaki tecrbelerini artırmak iin uygun fırsatlar oluřturmak.

### **B- İdarenin Ama ve Hedefleri**

Merkezimizin temel amacı; dnyadaki bilimsel geliřme ve deėiřimleri, milli kalkınma hedeflerini dikkate alarak, temel ve uygulamalı bilimler ile teknolojik alandaki sorunları ortaya koymak, analiz etmek ve zm retmek zerine arařtırmalar yapmak, arařtırma, geliřtirme faaliyetlerini merkezi bir organizasyon erevesinde dzenlemek, bilimsel alıřmalarında arařtırmacılara yeniliki, verimli ve iřbirliėine dayanan laboratuvar imknı saėlamak, bu alıřmaları nitelik ve nicelik ynnden artırmak, niversitelerimizde, kamu kuruluřlarında ve sanayide alıřan arařtırmacılar iin modern analiz cihazlarının yer aldıėı bir bilimsel arařtırma, eėitim ve lm merkezi oluřturmak, ulusal ve uluslararası proje yrtme potansiyelini arttırmak, zel ve kamu kuruluřlarının arařtırma, rn geliřtirme ve retim ařamalarında ihtiya duydukları analiz isteklerini karřılamak, bilimsel arařtırmada hem niversitemizin hem de diėer niversitelerin arařtırmalarına yardımcı ve nc olarak uluslararası dzeyde lkemizin bilimsel verimliliėini arttırmaktır.

## **III- FAALİYETLERE İLİŐKİN BİLGİ VE DEėERLENDİRMELER**

### **A- Mali Bilgiler**

#### **1. Bte Uygulama Sonuları**

##### **1.1. Birim Btesi**

Bte Kodu	Bte deneėi	Yapılan Harcama	Kalan
03.02 Tketime Ynelik Mal ve Malzeme Alımları	2.002.500,00	1.398.377,24	604.122,76

03.05 Hizmet Alımları	367.000,00	146.822,41	220.177,59
<b>Toplam</b>	<b>2.369.500,00</b>	<b>1.545.199,65</b>	<b>824.300,35</b>

**B- Performans Bilgileri**

**1. Performans Denetim Sonuçları**

**Performans Göstergesi Sonuçları Formu**

Program	Alt Program	Alt Program Hedefi	Performans Göstergesi	Yılsonu Gerçekleşme Değeri
HAYAT BOYU ÖĞRENME	YÜKSEKÖĞRETİM KURUMLARI SÜREKLİ EĞİTİM FAALİYETLERİ	Toplumun tüm kesimlerine ihtiyaç duyduğu alanlarda eğitimler verilmesi, kamu kurum ve kuruluşları, özel sektör ve uluslararası kuruluşlarla işbirliğinin gelişmesine katkıda bulunulması	Sürekli Eğitim Merkezi (SEM) ve Dil Merkezi (DİLMER) tarafından mesleki eğitime yönelik verilen sertifika sayısı	0
ARAŞTIRMA, GELİŞTİRME VE YENİLİK	YÜKSEKÖĞRETİMDE BİLİMSEL ARAŞTIRMA VE GELİŞTİRME	Yükseköğretim kurumlarında inovasyon amaçlı bilimsel çalışmaların arttırılması	Araştırma merkezlerinin sanayi ile yaptığı proje sayısı	0
			Araştırma merkezleri gelir miktarı	232.105,00 TL

## IV- KURUMSAL KABİLİYET VE KAPASİTENİN DEĞERLENDİRİLMESİ

### A- Üstünlükler

- Laboratuvarlarda bulunan cihazlarda çalışmaların aktif şekilde yürütülmesi için gerekli donanım mevcuttur.
- Bu donanım belirlenirken çevrenin ve üniversitenin gereksinimleri göz önünde bulundurulmuştur.
- Merkezi Araştırma Laboratuvarı sadece akademik çalışmalara değil, aynı zamanda öğrencilerin ve sanayinin ihtiyaçlarına cevap verebilecek potansiyele sahiptir.
- Tarım Gıda ve Hayvancılık Bakanlığı tarafından Toprak Analizleri Kapsam 1 bünyesinde denetim yapılarak başarılı bulunmuş ve bu kapsamda çalışmalar devam etmektedir. Ayrıca Kapsam genişletme çalışmalarının hazırlıkları devam etmektedir.

### B- Zayıflıklar

- Yeni kurulmakta olan bir üniversite olmamızdan dolayı disiplinler arası çalışma ve proje üretme sayıları oldukça sınırlıdır. Gelişen akademik kadromuzla bu sayının ilerleyen yıllarda artması beklenmektedir.
- Amasya ili sanayi kalkınması yönünden zengin olmadığından sanayi ile olan analizler aktif olarak yürütülememektedir.

### C- Değerlendirme

Müdürlüğümüzde bölge ihtiyaçlarına hizmet verebilmek için Toprak Analiz laboratuvarı kurulmuştur. Birimimiz Üniversitemiz ve diğer üniversitelerin akademik personelinin araştırma faaliyetlerine cevap verebilecek potansiyele sahiptir.

## V- ÖNERİ VE TEDBİRLER

1. Mevcut personelin yetkinliğinin artırılması için yurtiçi ve yurtdışı ilgili eğitim ve yaz okulu gibi faaliyetlere katılması için gerekli teşviklerin sağlanması,
2. İdari personelin de laboratuvarın işleyişi hakkında gerekli bilgiyi alabileceği eğitimlere katılması,
3. Laboratuvarlarda cihazlarda garanti süresi sonunda çıkabilecek problemlerin ortadan kaldırılabilmemesi için yıllık bakım sözleşmelerinin ve gerekli olduğu durumlarda eğitimlerin tekrarlanmasıdır.