



**AMASYA ÜNİVERSİTESİ**  
**MERKEZİ ARAŞTIRMA UYGULAMA LABORATUVARI**  
**UYGULAMA VE ARAŞTIRMA MERKEZİ MÜDÜRLÜĞÜ**

**2021 MALİ YILI**  
**FAALİYET RAPORU**

## **SUNUŐ**

Amasya Üniversitesi Merkezi Arařtırma Uygulama Laboratuvarı Uygulama ve Arařtırma Merkezi, 2547 sayılı Kanunun 2880 sayılı Kanun ile deęişik 7/d-2 maddesi uyarınca 30/11/2012 tarihli resmi gazetede yayınlanan Yükseköğretim Yürütme Kurulu Kararı ile Amasya Üniversitesi Rektörlüğüne baęlı olarak kurulmuřtur.

Amasya Üniversitesi Merkezi Arařtırma Uygulama Laboratuvarı Uygulama ve Arařtırma Merkezi-AUMAULAB 2013 yılında faaliyete girmiřtir. Merkezimiz Amasya Üniversitesi İpekköy Yerleřkesinde bulunmaktadır. 3 kattan oluřan binamız 1.390 m<sup>2</sup> kullanım alanında laboratuvarlar, eęitim salonu ve çalıřma ofislerini barındırmaktadır. Merkez Müdürlüğümüzde 1 Merkez Müdürü, 2 Merkez Müdür Yardımcısı, 1 Öğretim Görevlisi, 2 Arařtırma Görevlisi Doktor, 1 Kimyager, 2 Tekniker, 1 Bilgisayar İşletmeni ve 1 Sürekli İşçi olmak üzere toplam 11 personel görev yapmaktadır. Ayrıca 4 öğretim üyesi, haftada 1 gün olmak üzere Biyoloji, Ziraat ve Gıda alanlarında görev yapmaktadır. Merkez bünyesinde bulunan cihazlar; Fizik, Kimya, Biyoloji, Gıda, Ziraat, Çevre, Malzeme, Maden, Tıp, Eczacılık, Adli Tıp gibi birçok alanda arařtırmalara hizmet verebilecek kapasitededir. Üniversitemizin ve dięer üniversitelerin arařtırmalarına yardımcı olarak, ulusal ve uluslararası düzeyde ülkemizin verimliliğine katkıda bulunan akademik ve idari personelimize teşekkür eder, başarılarının devamını dilerim.

Saygılarımla.

Doç. Dr. Betül CANIMKURBEY  
Merkez Müdürü

## I - GENEL BİLGİLER

---

### A. *Misyon ve Vizyon*

#### **Misyon**

Amasya Üniversitesi Merkezi Araştırma Uygulama Laboratuvarı Uygulama ve Araştırma Merkezi deneyimli ve uzman personeli, donanımlı ve nitelikli laboratuvar olanakları ile multidisipliner araştırmaların merkezi bir organizasyonla gerçekleştirilmesi amacını benimsemiştir. Araştırmacıların verimli ve yaratıcı bir ortamda çalışmalarını destekleyerek Üniversitedeki bilimsel faaliyetlerin kalitesini artırmak, üniversiteler, araştırma merkezleri, sanayi, kamu kurum ve kuruluşlarının ihtiyaç duydukları analiz ihtiyaçlarını doğruluk ve dürüstlük ilkelerine bağlı kalarak hızla gerçekleştirmek, üniversite, sanayi ve kamu işbirliğini oluşturmak ve güçlendirmek amacıyla TÜBİTAK, TÜBA, DPT, KOSGEB, Amasya Üniversitesi BAP ve Avrupa Birliği gibi projeler oluşturularak ortak bilimsel ve teknolojik projeler üretilmesini sağlamak, Merkezimiz, İlimizin ve bölgenin AR-GE ihtiyacını karşılamayı, özel sektör ve kamuya danışmanlık yapmayı, bölge potansiyelini ortaya çıkarıp değerlendirerek il, bölge ve ülke ekonomisine katkı sağlayan bir merkez olmayı hedeflemektedir.

#### **Vizyon**

Amasya Üniversitesi Merkezi Araştırma Uygulama Laboratuvarı Uygulama ve Araştırma Merkezi deneyimli personelinin bilgi ve tecrübeleri ile ileri teknolojiyi birleştirerek, bilimde daima yenilenmeyi ve gelişmeyi hedeflemektedir. Bilimde dünya standartlarını yakalayabilmek için personelinin sürekli eğitimini ve bilgi birikimini sağlamayı, kullanılan cihazlar ve teknikler ile ilgili teknolojik ve bilimsel gelişmeleri takip ederek hizmete sunma anlayışını benimsemiştir. Ülkemizde ve dünyada multidisipliner çalışmalara destek olarak uluslararası projelere ortak olabilme ve yürütebilme yeteneğini arttırmayı, araştırmalara destek olmayı, bilimsel ve etik kurallara bağlı kalarak hizmet kalitesini en üst düzeyde tutmayı amaçlamaktadır.

### B. *Yetki, Görev ve Sorumluluklar*

#### **Yetki:**

Merkezimizin Yönetim Kurulu Başkanı, Merkez Müdürü ve Harcama Yetkilisi Doç. Dr. Betül CANIMKURBEY' dir. Bütçeyle ödenek tahsis edilen birimin yöneticisi ve harcama yetkilisidir.

#### **Yetkileri;**

- Merkezi Araştırma Uygulama Laboratuvarı Uygulama ve Araştırma Merkezi satın alma işlemleri
- Muhasebe ve mali işler, haberleşme, evrak, arşiv, temizlik, bakım ve onarım işlerini kendisine bağlı hizmet birimleri aracılığı ile yürütmek, koordine ve kontrol etmek.
- Personelin verimli çalıştırılması esaslarına ilişkin hazırlanan programların uygulanmasını sağlamak.
- Merkezin ihtiyacı olan her türlü malzemelerin satın alma işlemlerini takip ve kontrolünü yapmak.
- Dış birimleri Merkezin faaliyetleri ile ilgili bilgilendirmek.
- Merkezin bütçesini hazırlamak, onaylandıktan sonra uygulamaya konulmasını sağlamak.

### **Görev ve Sorumlulukları:**

- Merkezi temsil etmek.
- Merkez çalışmalarının düzenli olarak yürütülmesini ve geliştirilmesini sağlamak.
- Merkezin ve Merkez personellerinin düzenli ve etkin çalışmasını sağlamak.
- Yönetim Kurulunu toplantıya çağırmak, gündemi hazırlamak, toplantıya başkanlık etmek.
- Yönetim Kurulunca alınan kararların uygulanmasını sağlamak.
- Merkezin faaliyet raporlarını hazırlamak, Yönetim Kurulunda görüşülmesini sağlamak ve Rektör Onayına sunmak.
- Personel görevlendirilmesiyle ilgili teklifleri Rektöre sunmak.

### **C. İdareye İlişkin Bilgiler**

#### **1. Fiziksel Yapı**

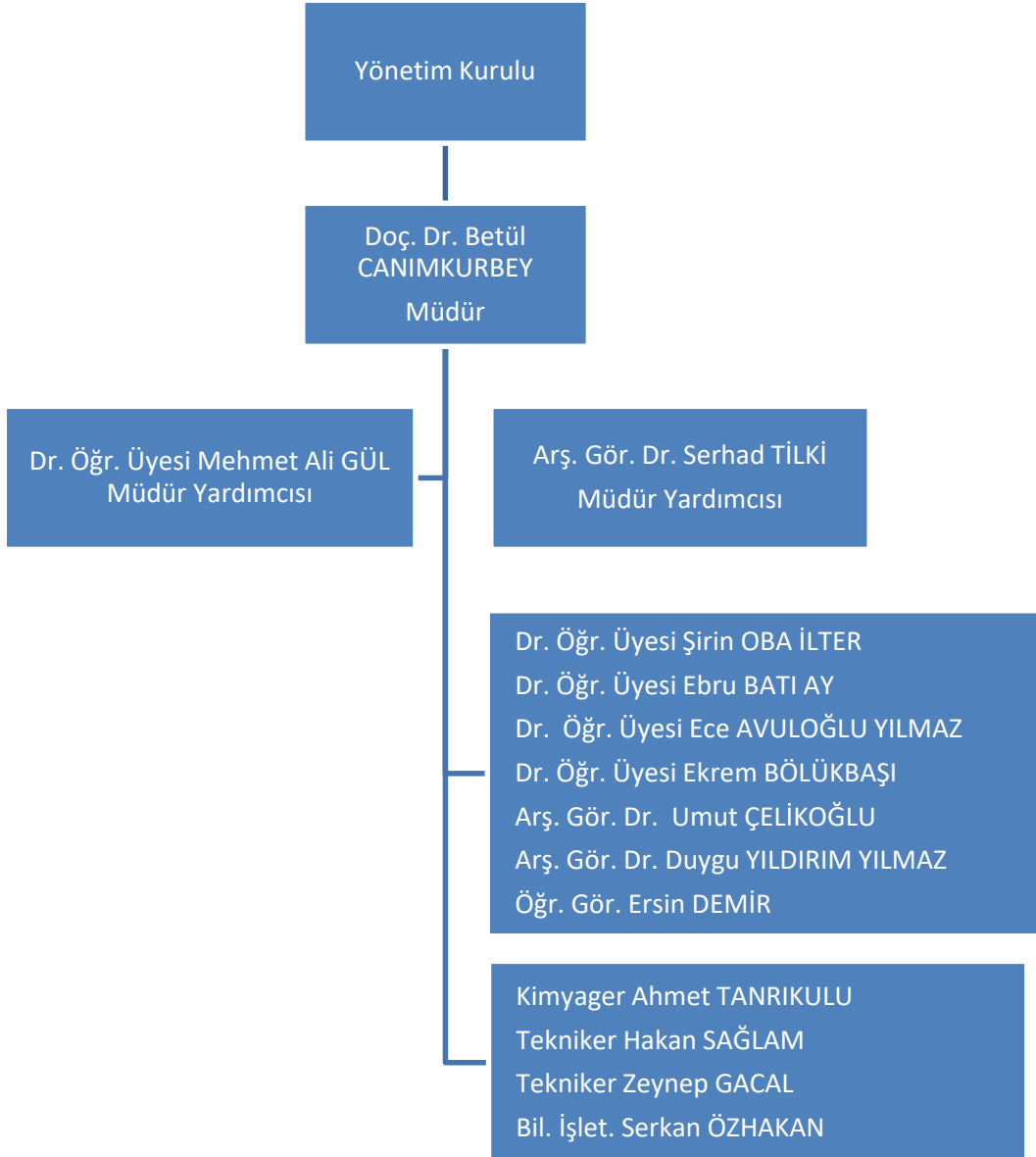
Merkezi Araştırma Uygulama Laboratuvarı Uygulama ve Araştırma Merkezi 2021 yılı fiziksel yapısı aşağıdaki tabloda gösterildiği şekildedir.

<b>1.1.Fiziksel Yapı</b>								
Laboratuvar	Toplantı Salonu	Personel Odası	Depo - Sistem Odası	Soğuk Oda	Arşiv - Kimyasal Odası	Çay Ocağı	Kazan Dairesi	Toplam
16	1	7	4	1	2	1	1	33

<b>1.1.2. Demirbaş Listesi</b>				
Hesap Kodu	1.Düzye Kodu	Dayanıklı Taşınır	Ölçü Birimi	Toplam Miktar
253	2	Makineler ve Aletler Grubu	Adet	5
253	3	Cihazlar ve Aletler Grubu	Adet	119
255	1	Döşeme ve Mefruşat Grubu	Adet	17
255	2	Büro Makineleri Grubu	Adet	148
255	3	Mobilyalar Grubu	Adet	244
255	8	Eğitim Demirbaşları Grubu	Adet	38
255	10	Güvenlik Kontrol ve Tedbir Amaçlı Demirbaşlar Grubu	Adet	50
255	99	Diğer Demirbaşlar Grubu	Adet	13

## 2. Örgüt Yapısı

**AMASYA ÜNİVERSİTESİ**  
**MERKEZİ ARAŞTIRMA UYGULAMA LABORATUVARI**  
**UYGULAMA VE ARAŞTIRMA MERKEZİ MÜDÜRLÜĞÜ**



### 3. Bilgi ve Teknolojik Kaynaklar

#### 3.1. Yazılımlar ve Bilgisayarlar

<i>Cinsi</i>	<i>İdari Amaçlı (Adet)</i>	<i>Araştırma Amaçlı (Adet)</i>
Masaüstü Bilgisayarlar	10	14
Taşınabilir Bilgisayarlar	10	4
Diğer Bilgisayar ve Sunucular	1	0
<b>Toplam</b>	<b>21</b>	<b>18</b>

#### 3.2. Diğer Bilgi ve Teknolojik Kaynaklar

<i>Cinsi</i>	<i>İdari Amaçlı (Adet)</i>	<i>Araştırma Amaçlı (Adet)</i>	<i>Toplam</i>
Projeksiyon Cihazı	0	4	4
Fotokopi Makinesi	2	0	2
Faks	1	0	1
Kameralar	12	0	12
Dijital Kamera Sistemi	1	0	1
<b>Toplam</b>	<b>16</b>	<b>4</b>	<b>20</b>

### 4. İnsan Kaynakları

#### 4.1. Akademik Personel

##### 4.1.1. Akademik Personel Kadro Bazında (13b-4 Görevlendirme Kapsamında)

Ünvan	Kadroların Doluluk Oranına Göre				Kadroların İstihdam Şekline Göre	
	Dolu	Boş	Toplam	Doluluk Oranı ( % )	Tam Zamanlı	Yarı Zamanlı
Doç. Dr.	1		1		1	
Dr. Öğr. Üyesi	5		5		1	4
Öğr. Gör. Dr.	-		-		-	-
Öğr. Gör.	1		1		1	
Arş. Gör. Dr.	3		3		3	
Arş. Gör.	-		-		-	-
<b>Toplam</b>	<b>10</b>		<b>10</b>		<b>6</b>	<b>4</b>

#### 4.1.2. Akademik Personel Bölümler Bazında (13b-4 Görevlendirme Kapsamında)

Ünvan	Fizik	Kimya	Biyoloji	Ziraat	Gıda	Toplam
Doç. Dr.	1	-	-	-	-	1
Dr. Öğr. Üyesi	-	1	2	1	1	5
Öğr. Gör. Dr.	-	-	-	-	-	-
Öğr. Gör.	-	1	-	-	-	1
Arş. Gör. Dr.	1	2	-	-	-	3
Arş. Gör.	-	-	-	-	-	-
Toplam	2	4	2	1	1	10

#### 4.1.3. Akademik Personelin Yaş İtibariyle Dağılımı

Akademik Personelin Yaş İtibariyle Dağılımı						
	23 yaş ve altı	23-30 yaş	31-35 yaş	36-40 yaş	41-50 yaş	51 Yaş ve Üzeri
Kişi Sayısı	-	-	9	1	-	-
Yüzde	0	0	90	10	0	0

#### 4.2. İdari Personel

##### 4.2.1. İdari Personel Kadro Bazında (13b-4 Görevlendirme Kapsamında)

İdari Personel ( Kadroların Doluluk Oranına Göre )				
	Dolu	Boş	Toplam	Doluluk Oranı %
Genel İdari Hizmetler Sınıfı	1		1	
Teknik Hizmetler Sınıfı	3		3	
Yardımcı Hizmetler Sınıfı	-		-	
Toplam	4		4	

##### 4.2.2. İdari Personelin Eğitim Durumu

İdari Personelin Eğitim Durumu							
	İlköğretim	Lise	Ön Lisans	Lisans	Y. Lisans	Doktora	Toplam
Kişi Sayısı	0	0	3	1	0	0	4
Yüzde	0	0	75	25	0	0	100

##### 4.2.3. İdari Personelin Hizmet Süreleri

İdari Personelin Hizmet Süresine Göre Dağılımı						
	1-3 Yıl	4-6 Yıl	7-10 Yıl	11-15 Yıl	16-20 Yıl	21 Yıl ve Üzeri
Kişi Sayısı	-	2	0	1	1	0
Yüzde	-	50	0	25	25	0

##### 4.2.4. İdari Personelin Yaş İtibariyle Dağılımı

İdari Personelin Yaş İtibariyle Dağılımı						
	23 Yaş ve Altı	24-30 Yaş	31-35 Yaş	36-40 Yaş	41-50 Yaş	51 Yaş ve Üzeri
Kişi Sayısı	0	-	3	0	1	0
Yüzde	0	-	75	0	25	0

## 5. Sunulan Hizmetler

### 5.1. Eğitim Hizmetleri

Birimlerin Öğrenci ve Öğretim Üyesi Sayıları		
	Öğrenci Sayısı	Öğretim Üyesi Sayısı
Fizik	0	2 (Öğretim Görevlileri ve Araştırma Görevlileri Dahil)
Kimya	0	4 (Öğretim Görevlileri ve Araştırma Görevlileri Dahil)
Biyoloji	0	2 (Öğretim Görevlileri ve Araştırma Görevlileri Dahil)
Ziraat	0	1 (Öğretim Görevlileri ve Araştırma Görevlileri Dahil)
Gıda	0	1 (Öğretim Görevlileri ve Araştırma Görevlileri Dahil)

### 5.2. Araştırma Faaliyetleri

Amasya Üniversitesi Merkezi Araştırma Uygulama Laboratuvarı Uygulama ve Araştırma Merkezi her yönü ile birçok araştırmanın alt yapısını oluşturmuş ve yöre ile ilgili problemlerin çözümüne yönelik sanayi, yetiştirici, üniversite işbirliğinin temel lokomotifi olma yönünde önemli aşamalar kaydedilmiştir.

Gıda, Tarım ve Hayvancılık Bakanlığı; Tarım Reformu Genel Müdürlüğünde KAPSAM 1 olarak nitelendirilen analizleri yapmak için gerekli düzenlemeler yapılmış ve 2016 yılı itibariyle bu analizleri yapmak için yetkilendirilmiştir. Ayrıca 2018 yılından itibaren KAPSAM 2, KAPSAM 3 ve KAPSAM 4 analizleri de Merkezimizde yapılmaktadır.

Yurtiçi ve yurtdışından Merkezimizin analiz hizmetleri kapsamında hizmet almak isteyen araştırmacılara analiz hizmeti verilmeye devam edilmektedir.

Üniversite Sanayii İşbirliği çerçevesinde Amasya Şeker Fabrikası A.Ş. ve Suluova Ziraat Odası Başkanlığı ile işbirliği protokolleri imzalandı ve bu kurumlara analiz hizmeti verilmeye devam edilmektedir.

Müdürlüğümüz iki ana birim üzerinden araştırma faaliyetlerine devam etmektedir. Hizmet edilen çalışmaların Ülkemizin 2023 Vizyonuna katkıda bulunması düşünülmektedir. Çalışmalarımız karakterizasyon, enerji malzemeleri, bitki biyoteknolojisi, protein analizleri, kanser moleküler biyolojisi gibi alanları kapsamaktadır.

### 5.3. Analiz ve Raporlama Hizmetleri

Analizler alanındaki uzman ve araştırma görevlisi personel tarafından gerçekleştirilip, cihaz sorumlusu öğretim üyeleri tarafından kontrol edildikten sonra birim sorumlusu onayıyla sonuçlar raporlanmaktadır. Çalışmalar validasyon ve verifikasyon ilkeleri doğrultusunda yapılmaktadır. Numuneler üç tekrar yapılarak çalışılmaktadır.

## 6. Yönetim ve İç Kontrol Sistemi

Kamu İç Kontrol Standartları, idarelerin, iç kontrol sistemlerinin oluşturulmasında, izlenmesinde ve değerlendirilmesinde dikkate alınmaları gereken temel yönetim kurallarını göstermekte ve tüm kamu idarelerinde tutarlı, kapsamlı ve standart bir kontrol sisteminin kurulmasını ve uygulanmasını amaçlamaktadır.



Kamu İç Kontrol Standartları, uluslararası standartlar ve iyi uygulama örnekleri çerçevesinde, iç kontrolün; kontrol ortamı, risk değerlendirmesi, kontrol faaliyetleri, bilgi ve iletişim ile izleme bileşenleri esas alınarak, tüm kamu idarelerinde uygulanabilir düzeyde olmasını sağlamak üzere genel nitelikte düzenlenmiştir.

#### **D- Diğer Hususlar**

Merkez laboratuvarı, bilimsel çalışmaların temelini oluşturacağı gibi üniversite öğrencilerinin yetişmesinde ve bilim dünyasına uzman niteliğinde insanların kazandırılmasında çok önemli bir görev üstlenmiştir. AUMAULAB, Fen Edebiyat ve Eğitim Fakülteleri'nin Fizik, Kimya ve Biyoloji Bölümleri, Teknoloji Fakültesi, Teknik Eğitim Fakültesi Elektrik/Elektronik Bölümü, Meslek Yüksekokulu akademisyen ve öğrencilerinin kullanımlarına açık olarak geniş bir hedef kitleye hizmet verecek şekilde tasarlanmıştır. Bu hedef doğrultusunda eğitim öğretim dönemlerinde cihazlar üzerinde uygulamalı derslerin yapılması sağlanarak üniversitemiz öğrencilerinin donanımlarının artırılmasına katkıda bulunulmuştur. Ayrıca öğrencilerin eğitim süresince elde ettikleri teorik bilgiyi pratikte kullanabilir hale getirmek için yaz dönemi stajlarına AUMAULAB olarak destek olmaktadır.

Bilimsel çalışmalarda en büyük kazanç farklı bölgelerde ve ülkelerdeki bilim insanlarının bilgi ve deneyimlerinden yararlanmak, karşılıklı fikir alışverişinde bulunmaktır, bu sayede bilimsel anlamda çok daha hızlı yol kat edilecektir. Uygun araştırma ortamına sahip olduğu takdirde ulusal ve uluslararası alanlardaki bilim insanları üniversitemize davet edilerek birlikte araştırma yapma imkanına sahip olunacağı gibi konferans, panel, kongre ve sempozyumlar düzenlenmiştir. Gebze Teknik Üniversitesiyle yapılan işbirliği, Uygulamalı Biyoinformatik Çalışmayı (FMB-BAP 17-0241) ve TÜBİTAK işbirliği ile 3. Organik Elektronik Çalışmayı düzenlenmiştir. Bununla birlikte, 2019 yılı Mart ayında Ülke genelinde her yıl düzenlenen Merkezi Laboratuvarlar Çalışmasına ev sahipliği yaparak hem Merkezimizin tanıtımına katkı sağladık hem de diğer Merkezi Laboratuvarlar ile yapılacak işbirliklerine zemin hazırlamış olduk.

AUMAULAB Koordinatörlüğünde Dergipark bünyesinde "International Journal Of Science Letters" (e-ISSN 2687-4733) isimli dergimizin ilk sayısı 2019 yılı Ağustos ayında yayımlanmıştır. Her yıl Şubat ve Ağustos aylarında olmak üzere yılda iki defa yayımlanmasını planladığımız dergimizin dili İngilizce olup, dergide multidisipliner alanlarda araştırma, derleme, kısa not, editörden mektup gibi kısa makaleler yayımlanmaktadır.

Fen Bilimleri Enstitüsü bünyesinde multidisipliner alanlarda eğitim vermeyi amaçlayan "Biyoteknoloji" tezli yüksek lisans programı açılmıştır. 2017-2018 Eğitim-Öğretim yılı güz döneminden itibaren eğitim faaliyetlerine devam etmektedir.

Merkezi Araştırma Laboratuvarı iş sağlığı ve güvenliği ile ilgili olarak eğitimli personele sahiptir. C sınıfı iş güvenliği sertifikasına sahip olan personelimizin yanı sıra tüm personelin eğitim alması sağlanmıştır. Kişisel güvenlik malzemeleri personele dağıtılmış ve acil duruma sebep olabilecek olaylar belirlenip yapılması gerekenler gerçekleştirilmiştir.

Bunun yanı sıra binada acil çıkışlar uyarı levhaları, kaydırmaz bantlar, yalıtkan paspas, yangın battaniyesi, yangın söndürme tüpleri, göz duşu ve boy duşu sistemleri gibi önlemler alınmıştır.

Kimyasal depo, atık ünitesi, tüp deposu olmak üzere ayrı ayrı kısımlar yönetmeliğe uygun olacak şekilde düzenlenmiştir. Ayrıca cihazların çalışması için gerekli olan tüplerde depolanan kimyasal gazlar için özel tüp dolapları kurulmuştur. Özellikle yanıcı ve yakıcı gazlarda tüp dolapları 90 dk boyunca tüm sistemle etkileşimi kapatılacak fan sistemiyle kontrol altına alınmıştır. Kimyasal depo; kimyasalın türüne uygun olarak; asit-baz; korozyon özellikleri göz önüne alınarak ayrı ayrı fanlar ile güvenli dolaplarda depolanmaktadır. Oluşan atıklar için atık depolama sistemimiz ve atıkların nasıl biriktirileceği muhafaza edileceği ile ilgili bir

yönetmeliğimiz bulunmaktadır. Hizmet alımı yoluyla atıklar belirli düzeye ulaşınca ilgili firmalar ile iletişime geçilerek bertaraf edilmesi sağlanmaktadır.

AUMAULAB web sitesi yeniden gözden geçirilmiş ve hizmet alımı yapmak isteyen araştırmacılar için işlemlerin daha hızlı ilerleyebilmesi amacıyla detaylı bilgiler içerecek şekilde yeniden düzenlenmiştir. Mevcut Analiz Başvuru Formları da ayrıntılı şekilde yeniden düzenlenmiş ve web sitemizde yayınlanmıştır.

## **II- AMAÇ VE HEDEFLER**

### **A- İdarenin Amaç ve Hedefleri**

Merkezimizin temel amacı; dünyadaki bilimsel gelişme ve değişimleri, milli kalkınma hedeflerini dikkate alarak, temel ve uygulamalı bilimlerle teknolojik alandaki sorunları ortaya koymak, analiz etmek ve çözüm üretmek üzerine araştırmalar yapmak, araştırma, geliştirme faaliyetlerini merkezi bir organizasyon çerçevesinde düzenlemek, bilimsel çalışmalarında araştırmacılara yenilikçi, verimli ve işbirliğine dayanan laboratuvar imkânı sağlamak, bu çalışmalarını nitelik ve nicelik yönünden artırmak, üniversitemizde, kamu kuruluşlarında ve sanayide çalışan araştırmacılar için modern analiz cihazlarının yer aldığı bir bilimsel araştırma, eğitim ve ölçüm merkezi oluşturmak, ulusal ve uluslararası proje yürütme potansiyelini arttırmak, özel ve kamu kuruluşlarının araştırma, ürün geliştirme ve üretim aşamalarında ihtiyaç duydukları analiz isteklerini karşılamak, bilimsel araştırmada hem üniversitemizin hem de diğer üniversitelerin araştırmalarına yardımcı ve öncü olarak uluslararası düzeyde ülkemizin bilimsel verimliliğini arttırmaktır.

### **B- Temel Politikalar ve Öncelikler**

a) Üniversite bünyesinde mevcut araştırma laboratuvarları, araştırma-uygulama merkezleri ve benzer birimleri koordine etmek, araştırma, geliştirme imkânlarının birimler arası ortak kullanıma açılmasını sağlamak,

b) Amasya Üniversitesinde yapılan temel, uygulamalı ve disiplinler arası alanlardaki bilimsel araştırma çalışmalarına analiz ve ölçümler yaparak destek sağlamak, Üniversitedeki bilimsel faaliyetlerin kalitesini ve sayısını arttırmak,

c) Teknolojik gelişmeleri sürekli izleyerek laboratuvardaki cihazların günün koşullarına uygun olarak geliştirilmesini sağlamak, araştırma altyapısı, laboratuvarlar, cihazların kullanımı, laboratuvar güvenliği konusunda kullanıcıları eğitmek, cihazlarla ilgili araştırmacıların gelişimine yönelik programlar düzenlemek,

ç) Sanayi kuruluşları, diğer özel ve kamu kuruluşları ile işbirliği yaparak, sorunlarının çözümüne yönelik analiz ve ölçüm sonuçlarını yorumlamak, ihtiyaç sahiplerine katkı sağlamak,

d) Yapılacak araştırmalarda uluslararası işbirliğini teşvik etmek, üniversite-sanayi işbirliğini güçlendirmek ve uygulanabilir sonuçların sanayiye aktarımını hızlandırmak,

e) Merkezin araştırma altyapısını ve araştırma olanaklarını önceden belirlenen tarifeler, kurallar, program ve bütçeler çerçevesinde Üniversiteden, başka üniversite ve teknoloji enstitülerinden, kamu sektörü ile özel sektörden ve yurt dışından araştırmacıların hizmetine sunmak,

f) Merkezin akreditasyon çalışmalarını gerçekleştirmek,

g) Kamu sektörü ve özel sektör kuruluşlarına araştırma-geliştirme konularında bilimsel görüş, danışmanlık ve benzeri hizmetler sunmak, bu hizmetlere ilişkin raporlar düzenlemek,

ğ) AR-GE faaliyetlerinin ortak ihtiyaçları olan altyapıyı oluşturmak, bu amaçla Merkez laboratuvarı, cihaz bakım, onarım, yapım, ayar ve benzeri hizmetleri verebilecek atölyeleri ve gerektiğinde Merkeze bağlı yeni laboratuvar ve birimler kurmak,

h) İlgili kurullarca belirlenecek bedel karşılığında sanayi kuruluşları ile diğer özel ve kamu kuruluşlarının isteği üzerine araştırma ve uygulama projeleri hazırlamak, danışmanlık hizmeti sunmak,

i) Üniversitenin tüm birimlerindeki araştırmacıların kullanımına açık ileri düzey cihazlardan oluşan laboratuvar imkânlarını sürekli hizmette tutma koşullarını sağlayarak etkili ve verimli bir çalışma ortamı oluşturmak,

j) Merkezin tanıtımını gerçekleştirmek,

k) Yurt dışındaki üniversiteler ile işbirliği yaparak ve araştırma kurumları ile AR-GE konularında işbirlikleri oluşturarak Avrupa Birliği, TÜBİTAK, TÜBA, Kalkınma Bakanlığı ve benzeri kurumlarla ve Amasya Üniversitesi Bilimsel Araştırma Projeleri desteği ile yürütülen proje çalışmalarını Merkezin bünyesinde toplayacak bir çalışma ortamı hazırlamak, desteklenen projeleri belirlenen bütçe, plan ve programlara göre yürütmek ve Üniversitenin proje yürütme potansiyelini artırmak,

l) Merkezin çalışma alanına giren konularda ilgili kuruluşlar ile ortak çalışmalar gerçekleştirerek konferans, kurs, seminer, sempozyum, kongre, çalıştay gibi ulusal ve uluslararası bilimsel toplantılar düzenlemek, sertifika verilen eğitim programları düzenlemek, bilimsel ve teknolojik yayınlar yapmak, Merkezde toplanan bilginin ülke çapında ilgililerle paylaşılmasını sağlamak,

m) Araştırmacıların çalışma yapmalarına engel oluşturan durumları mümkün olduğunca ortadan kaldırarak araştırma heyecanlarını ve hızlarını artırmak,

n) Merkezin ihtiyacı olan elemanların yurt içinde ve dışında yetiştirilmesine yönelik çalışmalar yapmak, yurt dışından bu amaçlarla geleceklere olanak hazırlamak, öneriler geliştirmek,

o) Öğrencilerin bilimsel konulardaki tecrübelerini artırmak için uygun fırsatlar oluşturmak.

## C- Diğer Hususlar

### III- FAALİYETLERE İLİŞKİN BİLGİ VE DEĞERLENDİRMELER

#### A- Mali Bilgiler

##### 1. Bütçe Uygulama Sonuçları

1.1. Birim Bütçesi			
Bütçe Kodu	Bütçe Ödeneği	Yapılan Harcama	Kalan
03. Mal ve Hizmet Alımı Giderleri	206.200,00	152.570,46	53.629,54
Toplam	206.200,00	152.570,46	53.629,54

1.2. Döner Sermaye Bütçesi			
Bütçe Kodu	Gelir	Ödeme	Kalan (Birime Aktarılan, Hazine Payı, BAP Payı, Yönetici Payı, İşletme Payı)
03.12.03. Tahlil ve Analiz Gelirleri	87.208,64	-	87.208,64
03.10.02. Eğitim Hizmeti Gelirleri	-	-	-
Toplam	87.208,64	-	87.208,64

## 2. Temel Mali Tablolara İlişkin Açıklamalar

### 3. Mali Denetim Sonuçları

### 4. Diğer Hususlar

## B- Performans Bilgileri

### 1. Faaliyet ve Proje Bilgileri

#### 1.1. Faaliyet Bilgileri

Müdürlüğümüz Personelinin Katıldığı Faaliyetler			
Faaliyet Türü	Akademik Birimler	İdari Birimler	Toplam
Sempozyum ve Kongre	3		3
Çalıştay			
Panel			
Eğitim Semineri			
Toplam			

Müdürlüğümüzden Faaliyetlere Katılan Personel Sayısı			
Faaliyet Türü	Akademik Birimler	İdari Birimler	Toplam
Sempozyum ve Kongre			
Çalıştay			
Panel			
Eğitim Semineri			
Toplam			

#### 1.2. Proje Bilgileri

##### 1.2.1. Bilimsel Araştırma Proje Sayısı

Bilimsel Araştırma Proje Sayısı					
Projeler	2021' de Başlayan veya Devan Eden				
	Önceki Yıldan Devreden Proje	Yıl İçinde Eklenen Proje	Toplam	Yıl İçinde Tamamlanan Proje	Toplam Ödenek ( TL )
BAP	14	6	20	7	456.631,43
TÜBİTAK	1	2	3	1	350.000,00
TENMAK	-	1	1	-	2.000.000,00
Toplam					2.806.631,43

##### 1.2.2. Bilimsel Araştırma Proje Bütçesi

Bilimsel Araştırma Proje Bütçesi					
Yıllar	2017	2018	2019	2020	2021
Toplam	23.000,00 TL	235.104,39 TL	411.406,98	420.000,00	2.282.619,54

### 1.3. Yayın Bilgileri

#### 1.3.1. İndekslere Giren Hakemli Dergilerde Yapılan Yayınlar

İndekslere Giren Hakemli Dergilerde Yapılan Yayınlar						
	Uluslararası Makale	Ulusal Makale	Uluslararası Bildiri	Ulusal Bildiri	Kitap	Toplam
AUMAULAB	14	2	16		1	33
Toplam						

#### 1.3.2. Editörlük ve Hakemlik Yapan Öğretim Üyesi Sayısı / Dergi Sayısı

Editörlük veya Hakemlik Yapan Öğretim Üyesi Sayısı / Dergi Sayısı				
Birim Adı	Editörlük/Hakemlik Yapan Öğretim Üyesi Sayısı	Editörlük/Hakemlik Yapılan Kitap Sayısı	Dergi Hakemliği Yapan Öğretim Üyesi Sayısı	Hakemliği Yapılan Dergi Sayısı
AUMAULAB	5		3	21
Toplam				

#### 1.3.3. 2018 Yılına Ait Atıf İndekslerde Yer Alan Amasya Adresli Yayınlar

2021 Yılına Ait Atıf İndekslerde Yer Alan Amasya Adresli Yayınlar		
Web of Science İndekli	Makale	Diğer Yayınlar
İndeksleme Yılına Göre	16	17
Toplam		

#### 1.3.4. 2018 Yılı Web of Science İndekli Amasya Üniversitesi Yayın Sayılarının İndekslere ve Fakülterlere Göre Dağılımı

2021 Yılı Web of Science İndekli Amasya Üniversitesi Yayın Sayılarının İndekslere ve Fakülterlere Göre Dağılımı			
Birim Adı	SCi	SSCI	A&HCI
AUMAULAB	16		
Toplam			

## 2. Performans Sonuçları Tablosu

	Akademik Personel Katılımı	İdari Personel Katılımı	Akademik Personel Faaliyet Sayısı	İdari Personel Faaliyet Sayısı	Bütçe (TL)
Çalıştay, Sempozyum, Kongre, Seminer	1	x	3	x	
Bilimsel Araştırma Projeleri	2	x	2	x	456.631,43
SCI-Exp İndeksli Makale	6	x	16	x	
Editörlük veya Hakemlik	3	x	5	x	
Atıf Sayısı	1	x	8	x	

## 3. Performans Sonuçlarının Değerlendirilmesi

Stratejik Amaçlar	Stratejik Hedefler
OKÜP çerçevesinde bulunan üniversitelerde ve bölgede bilimsel çalışma yapan öğretim üyelerinin ve öğretim elemanlarının çalışmalarına katkı sağlamak	Üniversite sanayi işbirliğinin geliştirilmesi
	Akreditasyon işlemlerinin başlatılması
	Bölgenin ihtiyaç duyduğu alanlarda ilgili Bakanlıklarla işbirliği yapılması
	Tematik laboratuvarların oluşturulması
	Üniversite öğrencilerinin ve bölgedeki diğer üniversitelerde öğrenim gören öğrencilerin kişisel becerilerini geliştirmek için çalıştay ve yaz okulu gibi faaliyetlerin gerçekleştirilmesi

## 4. Performans Bilgi Sisteminin Değerlendirilmesi

Personelin performansına dayalı bilgi sistemi değerlendirildiğinde; güncel konuların çalıştay, sempozyum, kongre ve bildiriler gibi faaliyet alanlarında takibi sağlanmıştır ve elde edilen bilgiler Müdürlüğümüzde hedef ve amaçlar doğrultusunda uygulanacaktır. Elde edilen bilgilerle yeni araştırma ve altyapı projelerinin oluşturulmasına zemin hazırlamaktadır. Ayrıca alanında saygın dergilerde yayınlanmak suretiyle katkıda bulunmuştur.

## 5. Diğer Hususlar

### IV- KURUMSAL KABİLİYET VE KAPASİTENİN DEĞERLENDİRİLMESİ

#### A- Üstünlükler

- Laboratuvarlarda bulunan cihazlarda çalışmaların aktif şekilde yürütülmesi için gerekli donanım mevcuttur.
- Bu donanım belirlenirken çevrenin ve üniversitenin gereksinimleri göz önünde bulundurulmuştur.
- Merkezi Araştırma Laboratuvarı sadece akademik çalışmalara değil, aynı zamanda öğrencilerin ve sanayinin ihtiyaçlarına cevap verebilecek potansiyele sahiptir.
- Tarım Gıda ve Hayvancılık Bakanlığı tarafından Toprak Analizleri Kapsam 1 bünyesinde denetim yapılarak başarılı bulunmuş ve bu kapsamda çalışmalar devam etmektedir. Ayrıca Kapsam genişletme çalışmalarının hazırlıkları devam etmektedir.

#### B- Zayıflıklar

- Yeni kurulmakta olan bir üniversite olmamızdan dolayı disiplinler arası çalışma ve proje üretme sayıları oldukça sınırlıdır. Gelişen akademik kadromuzla bu sayının ilerleyen yıllarda artması beklenmektedir.
- Amasya ili sanayi kalkınması yönünden zengin olmadığından sanayi ile olan analizler aktif olarak yürütülememektedir.

#### C- Değerlendirme

Müdürlüğümüzde bölge ihtiyaçlarına hizmet verebilmek için Toprak Analiz laboratuvarı kurulmuştur. Birimimiz Üniversitemiz ve diğer üniversitelerin akademik personelinin araştırma faaliyetlerine cevap verebilecek potansiyele sahiptir.

### V- ÖNERİ VE TEDBİRLER

1. Mevcut personelin yetkinliğinin artırılması için yurtiçi ve yurtdışı ilgili eğitim ve yaz okulu gibi faaliyetlere katılması için gerekli teşviklerin sağlanması,
2. İdari personelin de laboratuvarın işleyişi hakkında gerekli bilgiyi alabileceği eğitimlere katılması,
3. Laboratuvarlarda cihazlarda garanti süresi sonunda çıkabilecek problemlerin ortadan kaldırılabilmesi için yıllık bakım sözleşmelerinin ve gerekli olduğu durumlarda eğitimlerin tekrarlanmasıdır.

### Öğretim Üyesi Başına Düşen Makale Sayıları

	2021
SSCI- SCI- AHCI Kapsamında Yayımlanan Makale Sayısı	16
Öğretim Üyesi Sayısı	6
Öğretim Üyesi Başına Düşen Makale Sayısı	2,67